

VI.21,王良臣采; 1♀, 福建崇安三港, 1965. VI.22, 王良臣采; 1♀, 福建邵武沿山, 1965. VI.28, 刘胜利采; 1♂, 福建崇安三港, 1982. VIII.9, 邹环光采; 2♀♀, 福建武夷山, 1989. IX.24, 徐志强采; 1♀, 湖北通山九宫山, 1984. VI.23, 茅晓渊采; 1♂, 广西龙胜天坪山至白崖沿途, 1964. VIII.27, 刘胜利采; 1♀, 龙胜白崖至花坪沿途, 1964. VIII.28; 1♀, 广西龙胜白崖至花坪沿途, 1964. VIII.28, 刘胜利采; 1♂, 广西龙胜白崖, 1964. VIII.29, 刘胜利采; 1♂, 广西上林, 1964. IX.1, 刘胜利采; 1♀, 广西龙胜红滩, 1964. IX.1, 刘胜利采; 1♂, 广西兴安猫儿山, 1000~1200m, 1992. VIII.23, 郑乐怡采; 1♀, 四川峨眉山报国寺, 600m, 1957. V.19, 郑乐怡、程汉华采; 1♂, 四川峨眉山清音阁, 1957. VI.10; 1♀, 四川峨眉山洪椿坪, 1500m, 1957. VI.12, 郑乐怡、程汉华采; 1♀, 四川峨眉山大峨寺, 1957. VII.2; 1♂1♀, 四川青城山, 1957. VIII.14, 郑乐怡采; 1♂, 四川灌县二王庙, 750~800m, 1963. VII.15, 郑乐怡采; 2♂♂6♀♀, 贵州赤水桫椤保护区, 500~600m, 2000. IX.23, 李传仁采; 1♂, 云南屏边大围山, 1500m, 1956. VI.19, 黄克仁等采。

分布: 浙江、福建、湖北、湖南、广东、广西、四川、贵州、云南; 日本, 朝鲜。

(54) 扇斑异丽盲蝽 *Apolygopsis picturatus* (Zheng et Wang, 1983) (图 28)

Lygus (*Apolygus*) *picturatus* Zheng et Wang 1983a: 53, 59.

Lygocoris (*Apolygus*) *picturatus* (Zheng et Wang): Zheng, 1995: 463; Lu & Zheng, 1996: 136.

Apolygus picturatus (Zheng et Wang): Kerzhner & Josifov, 1999: 67.

Apolygopsis picturatus (Zheng et Wang): Yasunaga, Schwartz & Chérot, 2002: 1.

体椭圆形。锈黄褐至锈红褐, 有光泽。

头垂直; 唇基全黑, 上唇黑色; 额中区黑褐, 向背方渐淡, 上颚片褐色, 下颚片深褐至黑褐, 周缘渐淡, 或头背面在触角窝上缘连线以下全黑, 颊和小颊同身体底色; 额基半可见若干成对平行横纹痕迹; 头顶中纵沟两侧区域可见范围较大的小网格状微刻区, 后缘嵴微前拱, 嵴后低平区极窄, 常只中段可见。头前面观眼前部分长约等于眼下缘至触角窝上端之间的距离; 下颚片较隆出, 外缘宽弧形, 整体斜行。侧面观头高: 眼高=2:1.3。触角橘红色; 第I节端部2/3和第II节端部3/4黑色, 第III、IV节暗褐色, 第III节基部一狭环黄色; 第II节长度与前胸背板基部的宽度之比为1:1.2。喙短, 仅伸达中足基节。

前胸背板较明显地拱隆前倾; 侧缘直, 后缘中段直。领色略淡, 约与头后缘嵴等粗。胫略隆出, 光滑, 二胫前半相连, 与胫前区亦连成一体, 前伸达领; 胫中区有时色深成黑褐色。盘域刻点相对较深而明显, 密度中等偏稀; 毛短小, 半平伏。

小盾片黑褐, 基角及端角区同身体底色, 成三个淡斑, 基角斑三角形, 端角斑菱形; 以致小盾片中央黑斑呈一对扇形大斑状。爪片黑褐, 基部1/5同身体底色。革片端

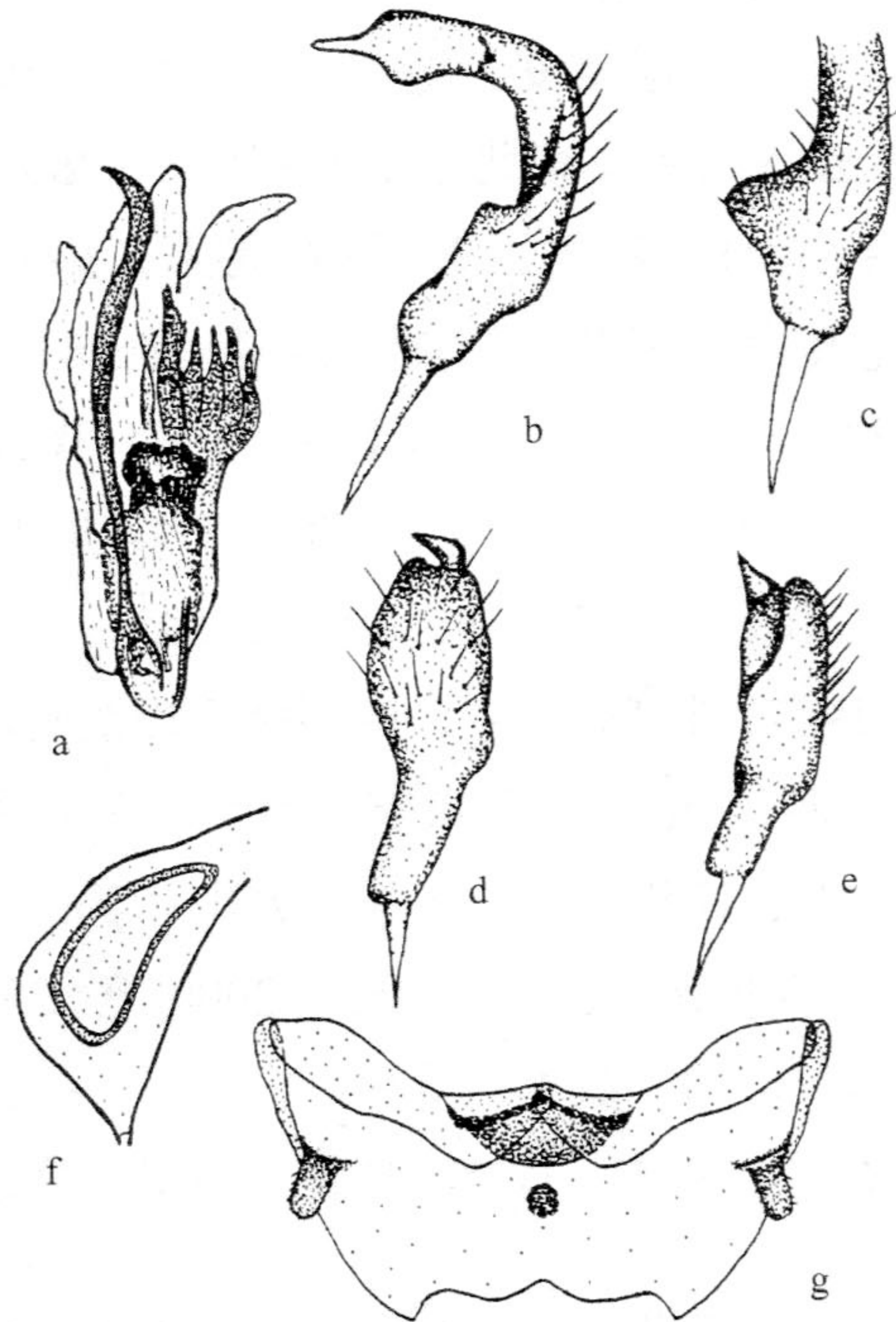


图 28 扇斑异丽盲蝽 *Apolygopsis picturatus* (Zheng et Wang)

- a. 阳茎端 (vesica); b~c. 左阳基侧突 (left paramere);
 d~e. 右阳基侧突 (right paramere); f. 环骨片 (ring sclerite);
 g. 交配囊后壁 (posterior wall of bursa copulatrix)。

部有一黑色斜行宽带，由革片外缘的后 $1/4 \sim 1/6$ 向内后角斜伸，包括整个“副楔片”，留下革片后外端区域成一淡色三角形斑状；爪片与革片刻点密而明显；毛密，较短。楔片端部黑色。膜片浅褐，内缘和基内角黑褐色。

胸部侧板和足均为橘黄色。中、后足股节端部各有两个红色环，后足股节中央常有一宽大的红斑。后足胫节端部褐色，胫节刺黑褐至黑色，基部小点斑黑褐色。跗节末端黑褐色。腹下橘红色。

左阳基侧突感觉叶似驼峰状凸起。右阳基侧突体宽，左端缘有一小突起，端部极短小，侧面观如一大刺，阳基侧突体部左侧端内凹。阳茎端翼骨片由 5 瓣骨片连成，形如掌状，颇为宽大。针突由粗细不同的两根长骨针构成，略弯曲，基部相连，其长度超过阳茎端膜叶。

交配囊后壁的后结构圆形；支间叶直，侧叶狭长，中突圆形。

量度 (mm)：体长 $3.7 \sim 4.8$ ，体宽 $1.7 \sim 2.1$ 。头长 $0.45 \sim 0.55$ ，头宽 $0.88 \sim 1.05$ ，头顶宽 (♂) $0.33 \sim 0.38$ ，(♀) $0.38 \sim 0.40$ 。触角各节长 $0.5 \sim 0.65:1.2 \sim$

1.6:~1.7:。前胸背板长 0.85, 后缘宽 1.3~1.9。革片长 1.5~2.1, 楔片长 1.03。

模式标本: 正模♀, 广西上林, 1964. IX .17, 刘胜利采 (存 TMNH) (已检查)。

观察标本: 1♀ (正模), 广西上林, 1964. IX .17, 刘胜利采; 1♂, 福建建阳黄坑, 1985. VI .9, 王良臣采; 1♂ (配模), 同正模; 4♂♂ (副模), 同正模; 3♂♂ 9♀♀ (副模), 广西上林, 1964. IX .17, 王良臣采。

分布: 福建、广西。

(55) 云南异丽盲蝽 *Apolygopsis yunnananus* (Zheng et Wang, 1983) (图 29)

Lygus (*Apolygus*) *yunnananus* Zheng et Wang 1983a: 54, 59.

Lygocoris yunnanus (Zheng et Wang): Schuh, 1995: 806.

Lygocoris (*Apolygus*) *yunnananus* (Zheng et Wang): Zheng, 1995: 463.

Apolygus yunnananus (Zheng et Wang): Kerzhner & Josifov, 1999: 68.

Apolygopsis yunnananus (Zheng et Wang): Yasunaga, Schwartz & Chérot, 2002: 1.

体椭圆形, 具光泽。

头褐色, 淡而较均匀; 额-头顶毛稀少; 唇基向末端渐呈褐色, 其侧缘基部深褐, 成一对深色短纹状。上颚片、下颚片、头顶、以及头侧区色渐淡。小颊淡黄。头顶中线处宽阔平缓地稍微下凹, 头顶后缘嵴全长均一, 显著。嵴后区域黄褐色, 同头顶。眼向后伸达前胸背板, 无毛。头顶宽为眼宽的 1.4 倍。前面观眼前部分长为眼长的 0.35 倍。侧面观眼前部分长约为眼横径之半。小颊较低。触角窝位于眼长 (前面观) 的前 1/3 处, 接触眼的内缘。触角一色淡黄褐, 第 I 节长度的 1/4 达唇基末端, 毛淡色, 短, 密度中等, 直, 半俯伏, 长约为该节直径之半; 第 I 节向端略加粗, 明显粗于后两节, 毛密, 淡色, 斜指, 长约等于该节直径。喙黄褐, 伸达中足基节末端。

前胸背板黄色, 胝区及其周围褐色, 成大斑状, 斑前伸达领的后缘及前胸背板前侧角, 向后伸达背板长的 1/2 处, 外缘斜直内倾, 二斑之间被一约呈沙漏状的黄色区域隔开。前胸背板后侧角及后缘区域隐约加深呈淡褐色, 后缘狭细地黄白色。领黄, 有光泽。前胸背板均匀微拱, 中度前倾, 前缘平直, 后缘宽缓后弯, 侧缘直; 前、后侧角圆钝; 侧缘钝。盘域毛淡色, 短, 斜后指, 密度中等; 刻点甚浅而较稀; 胝较隆起, 胝光滑, 二胝前半相连, 其后的胝间区域略下陷。前胸侧板一色淡黄褐。

小盾片淡黄褐, 侧角区域淡褐色至褐色, 成大形三角斑。爪片淡褐色, 较均匀, 革片淡黄褐, 内端角向前加深成一隐约的淡褐纵斑, 外缘内方端部 1/3 有一向内斜行的隐约纵带, 淡褐色; 楔片半透明, 基部呈隐约的淡褐色, 外缘淡黄褐; 半鞘翅毛较长, 前毛与后列毛重叠可达毛长之半, 淡色, 俯伏。膜片半透明, 灰黄色, 脉及其两侧为很淡的褐色, 晕状, 向外渐淡。翅室后角宽圆。

体下方及足一色淡黄褐, 后足股节加粗, 纺锤形, 被淡色细短而密的俯伏毛。前足胫